



# ***KAYAH THE BEST 2025***

## **KONTAKT**

### **AGENT KONCERTOWY**

Agata Borzym

E-mail: [agata@borzym.pl](mailto:agata@borzym.pl)

Mobil Phone: +48 602 499 111

### **TOUR MANAGER**

Roland Rogowski

E-mail: [rolandconcertproduction@gmail.com](mailto:rolandconcertproduction@gmail.com)

Mobil Phone: +48 606 319 450

### **REALIZATOR DŹWIĘKU FOH**

Łukasz Nowacki

E-mail: [kayah.technika@gmail.com](mailto:kayah.technika@gmail.com)

Mobil Phone: +48 882 077 946

### **REALIZATOR ŚWIATŁA**

Andrzej Groda

E-mail: [andrzej@groda.pl](mailto:andrzej@groda.pl)

Mobil Phone: +48 608 533 660

### **REALIZATOR WIZJI**

Rafał Turski

E-mail: [dobryrafal@o2.pl](mailto:dobryrafal@o2.pl)

Mobil Phone: +48 609 318 000

**Niniejszy dokument zawiera niezbędne minimum techniczne, umożliwiające wykonawcom i realizatorom dźwięku przeprowadzenie koncertu na właściwym poziomie artystycznym i technicznym. Przed skontaktowaniem się z realizatorami prosimy o dokładne zapoznanie się z tym dokumentem. Potwierdzenie o dostępności bądź informację pod kątem modyfikacji ridera, proszę słać na w/w adresy mailowe do odpowiednich osób. Jeżeli na 14 dni przed planowaną imprezą nikt się nie skontaktuje z realizatorami, Agencja ma prawo odwołać imprezę ze wszystkimi konsekwencjami finansowymi.**

## **1. SYSTEM NAGŁOŚNIENIOWY**

- Preferowane firmy D&B, G.S.L., K.S.L., V, Y, Q, L-Acoustics, JBL VTX, Outline (każdy system musi być jednego producenta w całości z dedykowanymi końcówkami mocy - koniecznie z Inżynierem który zna i pracuje z danym systemem)
- Nie akceptujemy innych systemów nagłośnienia!  
W tym systemów Pol-Audio, Martin Audio, DAS
- Firma, rodzaj i moc systemu wyżej wymienionych producentów powinna być dostosowana odpowiednio do warunków koncertu i każdorazowo konsultowana i ostatecznie zatwierdzona przez realizatora dźwięku.
- system musi być ustawiony, a najlepiej podwieszony w taki sposób, aby pokrycie dźwiękiem audytorium, na którym będzie znajdować się publiczność, było równomierne
- głośniki nie mogą być zakryte różnymi materiałami (np. banerami reklamowymi), które nie przepuszczają lub zmieniają charakterystykę całego systemu, chyba że są to specjalne materiały, które posiadają odpowiednie atesty i nie mają wpływu na jakość i charakterystykę dźwięku
- wymagamy przesłania projektu instalacji nagłośnienia wraz ze zdjęciami terenu bądź miejsca na email: [kayah.technika@gmail.com](mailto:kayah.technika@gmail.com)

## **2. KONSOLETA MIKRSKA (FOH)**

- konsola do wyłącznej dyspozycji zespołu KAYAH
- DIGICO QUANTUM 338 / SD12 / QUANTUM 5 wraz z systemem WAVES EXTREME (wszystko zaktualizowane do najnowszego softu i Pluginy wersji min. 15)
- miejsce na komputer dla realizatora dźwięku i możliwość przesłania 35 kanałów za pomocą DANTE / SOUNDGRID do przeprowadzenia wirtualnej próby
- podest pod mikser o wymiarach 4 x 3 m musi znajdować się dokładnie na środku względem sceny, a w przypadku plenerów musi być dobrze zadaszony, uwzględniając zacinający deszcz
- stanowisko FOH musi być zadaszoną stabilną konstrukcją np. Layher i absolutnie nie może być to namiot i powinno być bezwzględnie w kolorze czarnym
- odległość konsoli od sceny musi być każdorazowo uzgadniana z realizatorem
- wysokość podestu, na którym będzie znajdowała się konsola, nie może przekroczyć 40 cm od poziomu 0 – jest to poziom, na którym stoi lub siedzi publiczność
- stanowisko realizatorów musi być pod stałym nadzorem ochrony (zarówno podczas próby jak i koncertu), powinno być w całości zabezpieczone płótkami ochronnymi
- konsola FOH nie może znajdować się we wnękach lub pod balkonami

## **3. MIKROFONY**

- podane są na liście sygnałów wejściowych str. nr 4
- jeden mikrofon SM58 z wyłącznikiem powinien znajdować się przy mikserze przodowym – mikrofon do komunikacji ze sceną
- poprawność działania wszystkich mikrofonów i Di-Boxów musi być sprawdzona przed przyjazdem techniki zespołu
- po próbie zespołu Kayah wszystkie przeloty są tylko i wyłącznie do dyspozycji zespołu, niedopuszczalne jest przepinanie przelotów do zakończenia koncertu

## **4. MIKROFONY UHF**

- prosimy o zapewnienie 5 mikrofonów bezprzewodowych typu:  
Shure Axient / Shure Axient Digital UHFR w tym jeden zestaw z Bp z DPA 4099 na akordeon
- **Nie akceptujemy innych systemów UHF w tym ULX-D, QLX-D!**
- Mikrofon Kayah - Sennheiser EM 3732 II plus SKM 5200 - przywozi zespół KAYAH
- prosimy o zapewnienie nowych baterii na koncert

## 5. KONSOLETA MIKRSERSKA (MON)

- LV1 Classic lub Powierzchnia zawierająca: Monitor dotykowy minimum 21", Kontroler FIT v2, Lokalny komputer z zainstalowanym oprogramowaniem Host EMotion LV1 oraz wszystkimi potrzebnymi Pluginami oraz sterownikami, Lokalne IO typu DigiGrid M lub D z wejściem mikrofonowym i wyjściem słuchawkowym.
- Do wyżej wymienionych opcji powierzchni roboczej wymagane jest:
  - 2 x Waves Server Extreme C (minimum x10)
  - 2 x StageGrid SG4000 lub 1x SG4000 i 1x SG1000
  - 8 portowy switch dedykowany do sieci SoundGrid z wyprowadzeniami Ethercon (skonfigurowany)
  - w przypadku IEM-ów Sennheiser Spectera wymagany HearTechnologies Bridge Dante
  - 2 Kable Ethercon CAT6A do połączenia całego systemu
- stanowisko realizatora musi znajdować się z lewej strony sceny i powinno być dobrze zabezpieczone przed padającym i zacinającym deszczem
- nie akceptujemy rozkładanych namiotów na mikser monitorowy
- wysokość podestu, na którym będzie znajdowała się konsola, musi być dokładnie taka sama jak wysokość sceny i nie powinna ona znajdować się w świetle sceny
- realizator musi mieć zapewnioną bardzo dobrą widoczność całej sceny gdzie znajduje się zespół (nie może być zasłonięty np. elementami scenografii)
- system do komunikowania się z konsolą mikserską (FOH) tzw. intercom

## 6. SYSTEM MONITOROWY

- Prosimy o zapewnienie 12 systemów SHURE PSM 1000 lub Sennheiser SR 2050 - Tylko i wyłącznie
- Wyposażonych w splitery i dedykowane anteny oraz nowe baterie lub akumulatory na koncert
- Nie akceptujemy innych systemów PSM / IEM !
- jedna stereofoniczna linia monitorowa wysłana do miksera perkusisty
- dwa monitory klasy D&B MAX, D&B M4, Meyer Sound, JBL - używane w razie awarii jednego z bezprzewodowych systemów monitorowych – podłączone jako monitory do komunikacji – sygnał wysłany ze stołu przodowego
- poprawność działania całego systemu monitorowego musi być dokładnie sprawdzona przed przyjazdem techniki zespołu

## 7. PRZEWODY

- wszystkie przewody muszą być w 100% sprawne i ich poprawność działania powinna być sprawdzona przed przyjazdem techniki zespołu, a ewentualne usterki natychmiast usunięte
- przewody powinny być ułożone w taki sposób, aby w miarę możliwości nie przeszkadzały artyście, muzykom, realizatorom i technice
- w miejscach gdzie mogą być narażone na uszkodzenie i gdzie jest możliwość potknięcia się o nie trzeba zabezpieczyć je przejazdami lub innymi podobnymi elementami
- wszystkie przewody znajdujące się na scenie muszą być w kolorze czarnym ułożone w sposób estetyczny
- statywy mikrofonowe muszą być w kolorze czarnym i w 100% sprawne

## 8. ZASILANIE

- zasilanie musi być stabilne i wynosić 230 V
- zasilanie dźwięku i światła powinno być pobrane z niezależnego źródła prądu ( w szczególności odseparowane od światła, gastronomii itp.)
- na scenie powinny być rozmieszczone przyłącza prądu według planu sceny
- cały system musi być dokładnie i kompletnie uziemiony, a między ziemią, a przewodem neutralnym powinno być potencjalne zero; poprawność działania musi być sprawdzona przed przyjazdem techniki zespołu
- wszystkie urządzenia, rozdzielnie i piony muszą mieć odpowiednie atesty dopuszczające je do eksploatacji

## 9. EKRAN AKUSTYCZNY

- perkusja musi być osłonięta stabilnym i czystym ekranem akustycznym 7 elementów – Plexi w stanie zadbanym (ustawiona według planu sceny str. nr. 6)

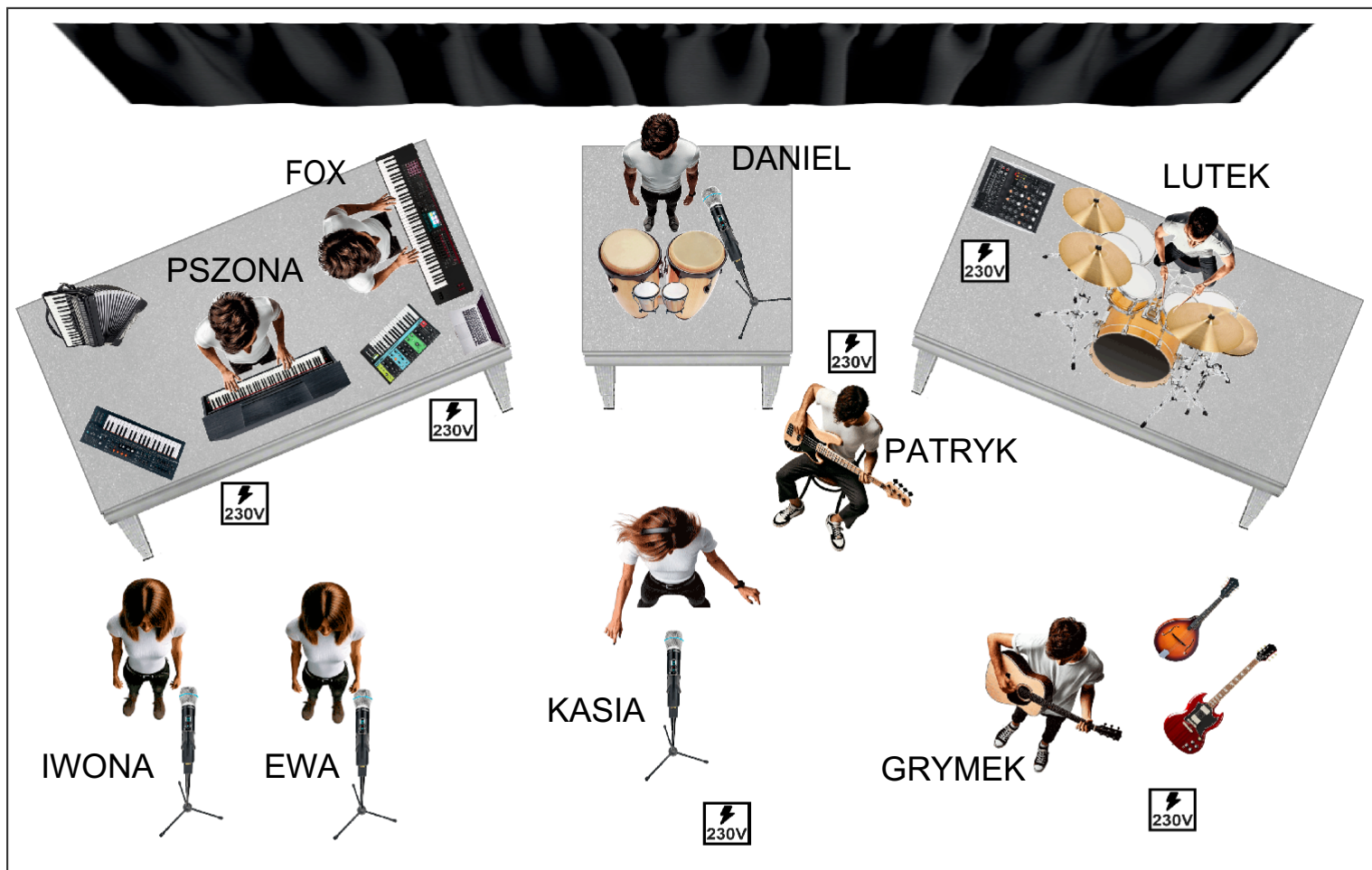
## 10. INPUT LIST

LISTA SYGNAŁÓW WEJŚCIOWYCH				
DATA OSTATNIEJ AKTUALIZACJI: 06.2025				
NUMER	INSTRUMENTY	MIKROFONY	+48	STATYW
1	KICK IN			
2	KICK OUT	DPA 4055	TAK	
3	SNARE I TOP	DPA 2012		SREDNI
4	SNARE I BOTTOM	DPA 2012 / 4099		ŚREDNI / UCHWYT
5	SNARE 2	DPA 2012		SREDNI
6	H/H	DPA 2012	TAK	SREDNI
7	1 TOM	DPA 4099 EXTREME SPL	TAK	UCHWYT
8	2 TOM	DPA 4099 EXTREME SPL	TAK	UCHWYT
9	3 TOM	DPA 4099 EXTREME SPL	TAK	UCHWYT
10	OH L	DPA 2015	TAK	DUŻY
11	OH R	DPA 2015	TAK	DUŻY
12	CONGA L	DPA 4099 EXTREME SPL		UCHWYT
13	CONGA R	DPA 4099 EXTREME SPL		UCHWYT
14	BONGOSY	DPA 4099 EXTREME SPL		UCHWYT
15	BASS	XLR	TAK	
16	GUITAR L	XLR		
17	GUITAR R	XLR		
18	AC GUITAR	Di Box RADIAL J48	TAK	
19	NOVA L	Di Box RADIAL J48	TAK	
20	NOVA R	Di Box RADIAL J48	TAK	
21	RHODES	Di Box RADIAL J48	TAK	
22	ARTURIA / MOOG	Di Box RADIAL J48	TAK	
23	NORD L	Di Box RADIAL J48	TAK	
24	NORD R	Di Box RADIAL J48	TAK	
25	LOOP L	Di Box RADIAL J48	TAK	
26	LOOP R	Di Box RADIAL J48	TAK	
27	LOOP VOC L	Di Box RADIAL J48	TAK	
28	LOOP VOC R	Di Box RADIAL J48	TAK	
29	ACCORDION	BP + DPA 4099		
30	1 VOC (IWONA)	AXIENT DPA2028		DUŻY
31	2 VOC (EWA)	AXIENT DPA2028		DUŻY
32	3 VOC (DANIEL)	AXIENT BETA 58		DUŻY
33	KAYAH	EM 3732 II + SKM 5000 + DPA D'FACTO		DUŻY
34	KAYAH RESERVE	AXIENT + DPA D'FACTO		DUŻY
35	CLIC 1	Di Box RADIAL J48	TAK	
36	CLIC 2	Di Box RADIAL J48	TAK	
37	SNARE I	SHURE 545		
38	SNARE II	SHURE 545		
39	RESERVE			
40/41	AUDIENCE L/R	MIC SHOTGUNS		DUŻY

Prosimy o kontakt z realizatorem nagłośnienia najpóźniej na 14 dni przed planowanym koncertem  
Wszystkie ustalenia z realizatorem dotyczące specyfikacji sprzętowej prosimy przysyłać wyłącznie drogą mailową

Wszystkie zmiany w wymaganiach technicznych muszą posiadać akceptację realizatora światła i muszą być przesłane tylko i wyłącznie drogą mailową

## KAYAH THE BEST STAGE PLAN 2025





## 11. SCENA

- scena posiadająca aktualne atesty o wymiarach min. 12m x 10m, Wys. Min. 1,5m
- 3 x podest każdy obity czarnym materiałem :
  - 3m x 2m / wys 40-50cm / podest na klawisze - patrząc na scenę po lewej stronie
  - 2m x 2m / wys 30-40cm / podest na instr. perkusyjne - środek
  - 3m x 2m / wys 40-50cm / podest na perkusje - patrząc na scenę po prawej stronie
- lub 1 Podest 12m / min. 3-4m głębokości i wys. 40cm-50cm
- na eventach rozmiar sceny ustalany jest indywidualnie, ale nie mniej niż 8-10m / 7m
- koniecznością jest by scena była stabilna, wypoziomowana i pozbawiona nierówności z dobrze widocznymi krawędziami
- wyposażona w stabilne i oznakowane schody po obydwu jej stronach oraz barierki zabezpieczające na tylnej krawędzi i bokach sceny
- niedopuszczalne są przerwy, dziury między i na podestach, z których wykonana jest scena.
- na eventach zamkniętych, organizowanych w pomieszczeniach: z przodu, winna być wysłonięta czarnym materiałem na obydwu wysokościach, zaś po bokach wyposażona w tzw. kulisy, opcjonalnie zastawki zasłaniające wejścia na scenę.
- podczas koncertów plenerowych: z przodu, winna być wysłonięta czarnym materiałem
- patrząc na scenę, po lewej stronie powinno znajdować się stanowisko monitorowe, zaś po prawej stanowisko techniki zespołu Kayah. Wymiary stanowisk to min. 2 m x 2 m, które w przypadku koncertów plenerowych muszą znajdować się na tej samej wysokości co scena oraz muszą być dobrze zabezpieczone barierkami oraz przed padającym deszczem. Nie akceptujemy namiotów rozkładanych jako zabezpieczenie stanowisk na scenie.
- podczas koncertu Kayah na scenie może znajdować się tylko i wyłącznie backline zespołu Kayah
- jeżeli przed koncertem planowane są atrakcje w postaci np. confetti, a będą one powodem bałaganu na scenie, konieczne jest posprzątanie sceny przed koncertem zespołu Kayah.
- W szczególności o confetti Organizator musi poinformować Managera odpowiednio wcześniej przed ich wypuszczeniem

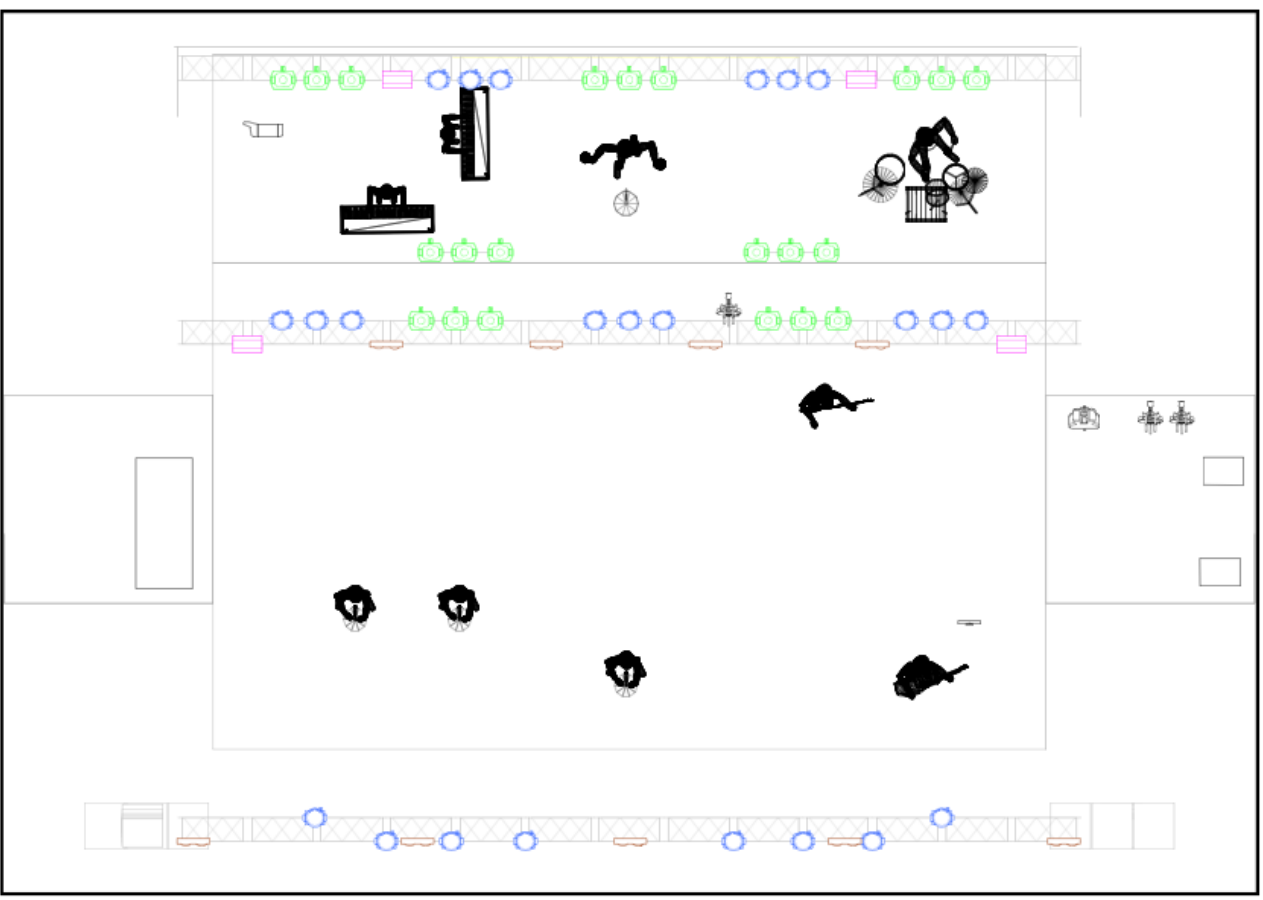
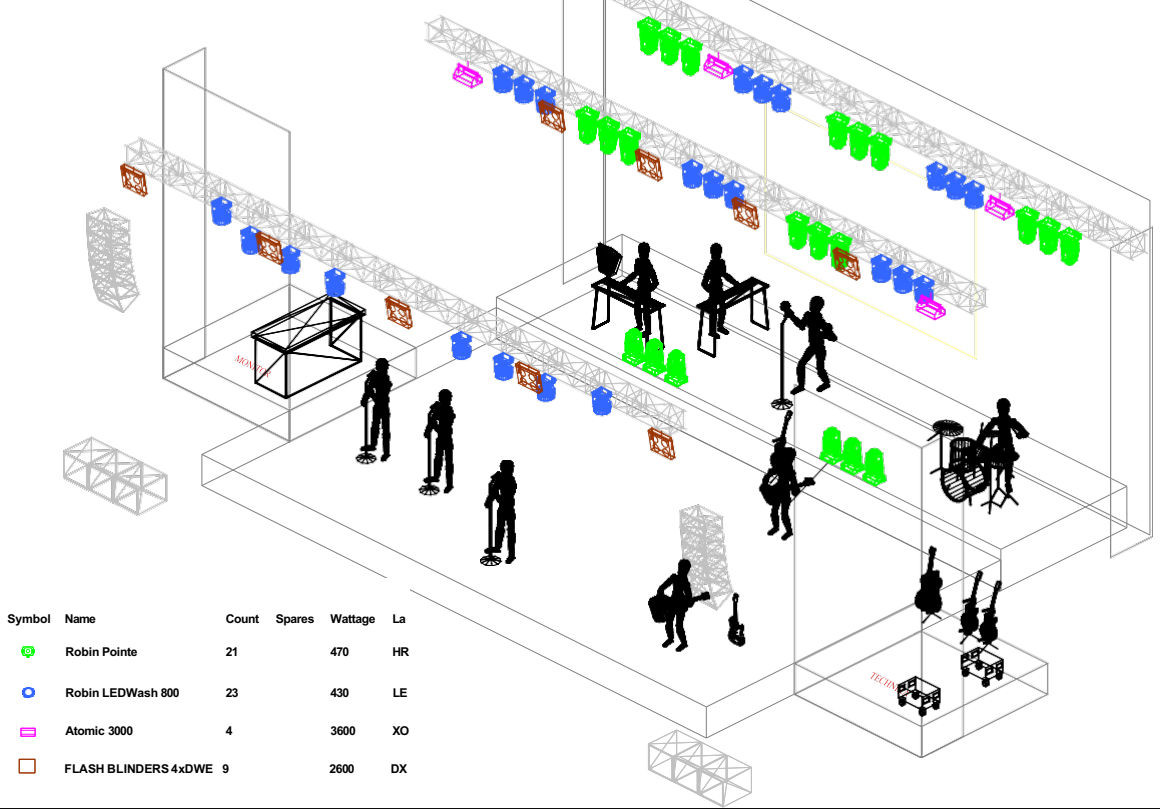
## 12. ZADASZENIE / KONSTRUKCJA

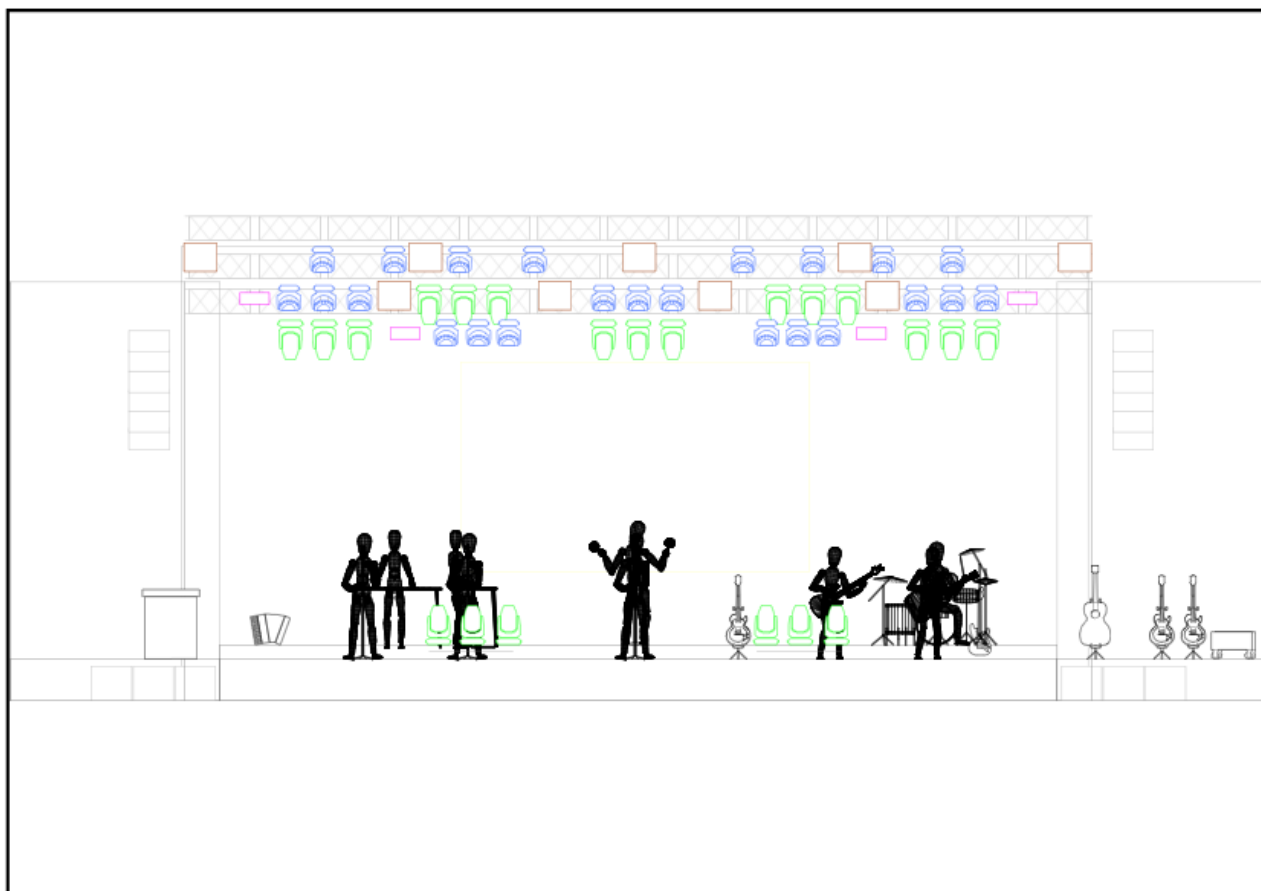
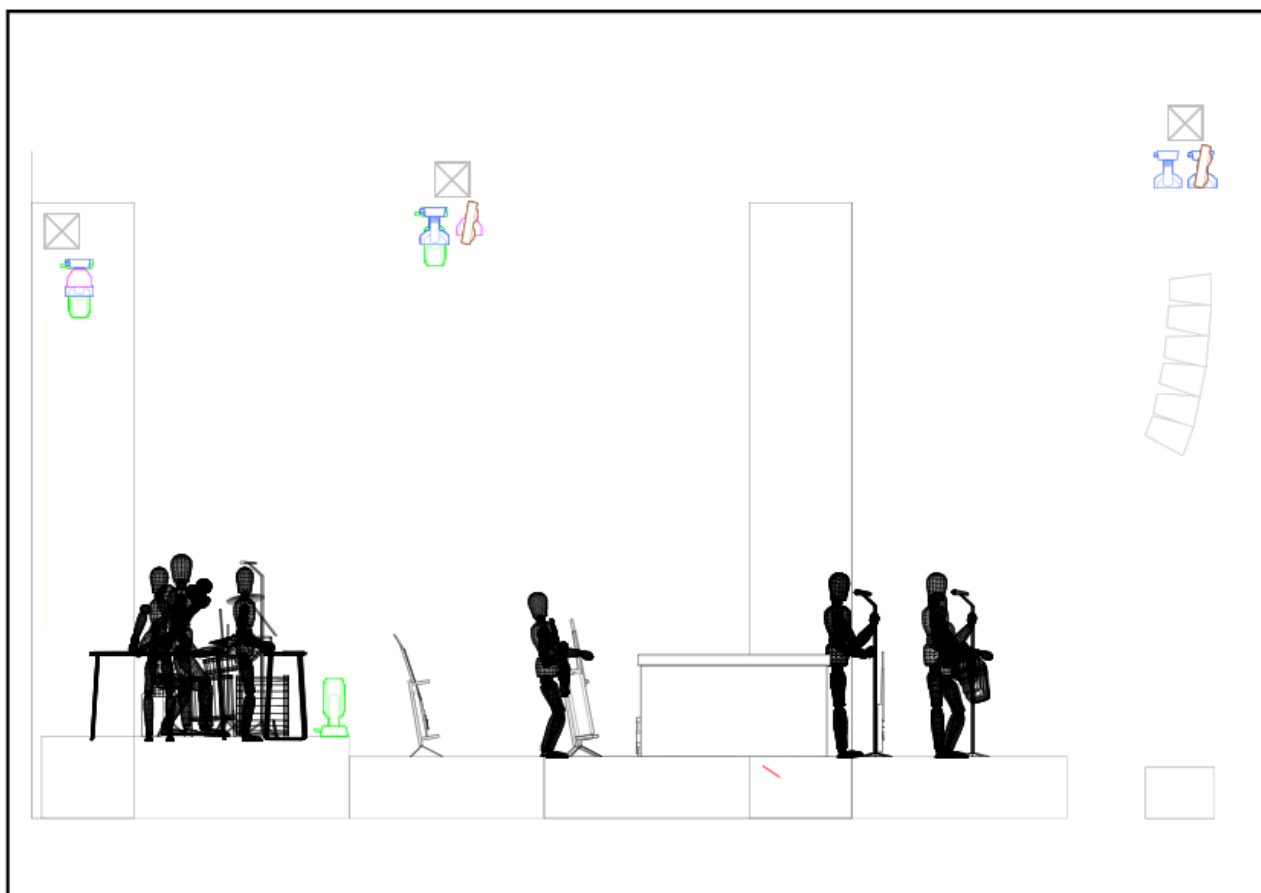
- w przypadku koncertów plenerowych wymagane jest bezwzględnie zadaszenie sceny  
**Zadaszenie i Konstrukcja tylko i wyłącznie kolorze czarnym o wymiarach min. 12m-14m / 10m o przekroju konstrukcji kraty nie mniejszym niż 40cm-50cm**
- Wymagamy do wglądu aktualnych atestów konstrukcji zadaszenia wraz projektem i statyką konstrukcji podpisaną przez osobę z uprawnieniami budowlano konstrukcyjnymi
- Wysokość prześwitu między krawędzią sceny, a dachem powinna wynosić min. 8m
- po obu bokach muszą być zamontowane siatki zabezpieczające, które mają za zadanie zabezpieczać przed warunkami atmosferycznymi. Na tle sceny winien znajdować się czarny horyzont. Zarówno siatki jak i horyzont muszą być stabilnie zamontowane. Wymagane jest by były czarnego koloru z odpowiednimi aktualnymi atestami
- **Wszystkie konstrukcje wiszące muszą posiadać zabezpieczenie chyba, że podwieszone są na wyciągarkach D8+, to samo dotyczy elementów nagłośnienia, ekranu ledowego, oświetlenia i innych wiszących elementów na scenie**
- Zadaszenie najlepiej jednospadowe
- Nie akceptujemy dachu łukowego
- w oknie sceny nie mogą znajdować się żadne elementy, casy, banery reklamowe itp.
- wszystkie materiały muszą posiadać odpowiednie atesty ppoż.

## 13. ŚWIATŁO

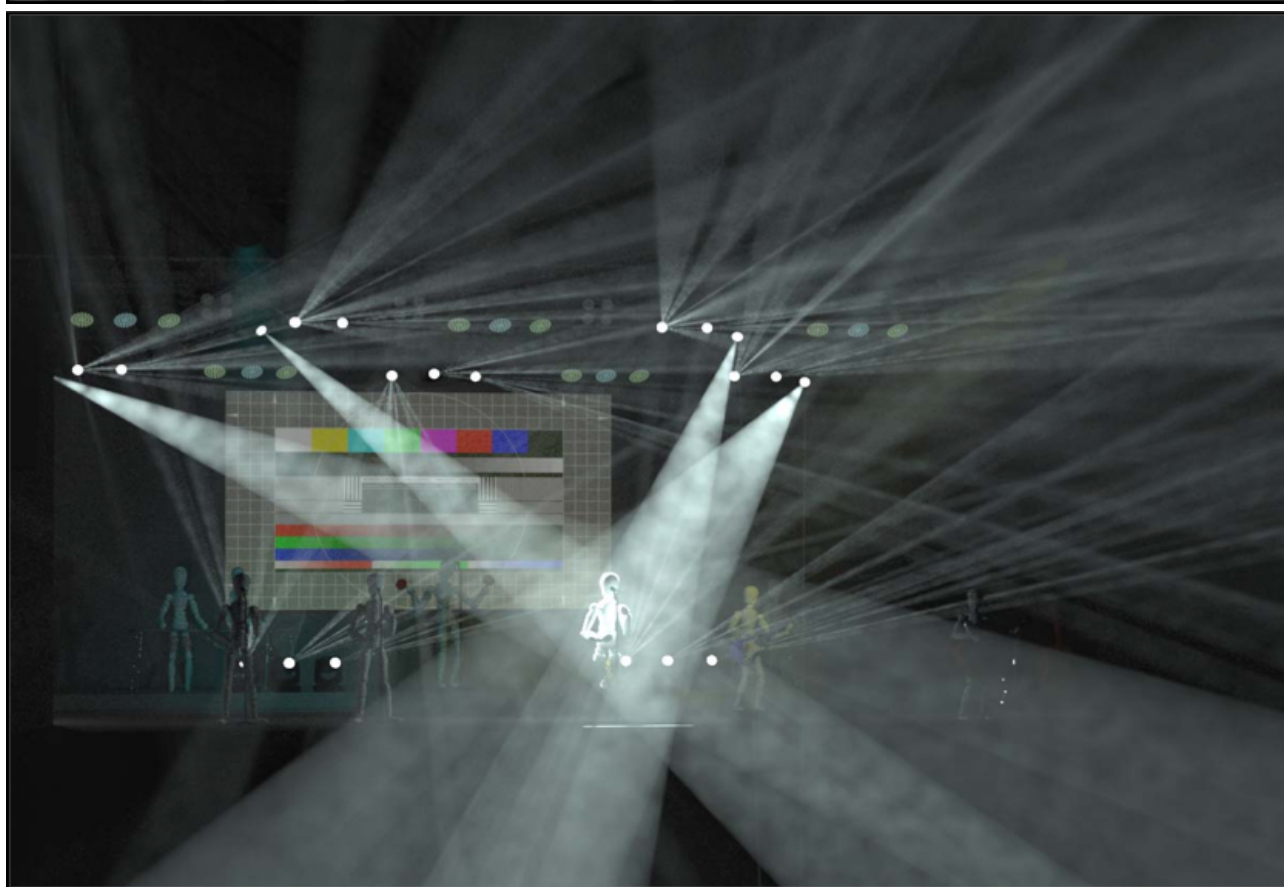
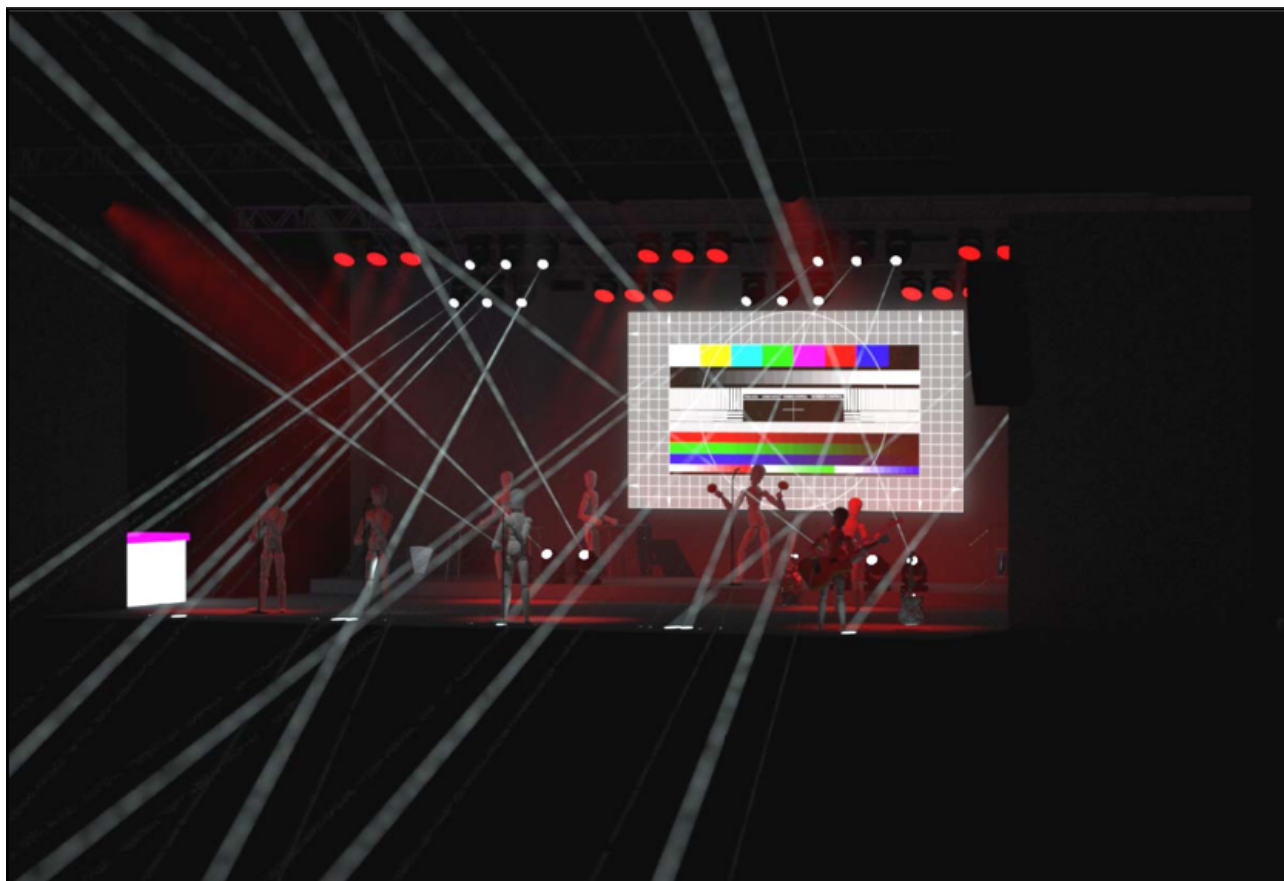
- Konsoleta Foh: Grand MA 2 Light lub Full / Grand MA 3 Light lub Full
- Realizator światła musi mieć zapewnioną bardzo dobrą widoczność sceny
- potrzebna jest jedna osoba do ustawienia świateł z możliwością wejścia na kratownice z odpowiednimi zabezpieczeniami i uprawnieniami
- Followspot zamontowany min. 3-4m wyżej niż poziom sceny
- **Maszyny do dymu tylko i wyłącznie MDG**

ISOMETRIC











**Prosimy o kontakt z realizatorem światła najpóźniej na 14 dni przed planowanym koncertem**  
**Wszystkie ustalenia z realizatorem dotyczące specyfikacji sprzętowej prosimy przysyłać wyłącznie drogą mailową**  
**Wszystkie zmiany w wymaganiach technicznych muszą posiadać akceptację realizatora światła i muszą być przesłane tylko i wyłącznie drogą mailową**

#### **14. MULTIMEDIA**

- Ekran Led powinien być umieszczona w tle sceny za muzykami pod tylną rampą światła, na wysokości około 2-3m nad sceną,
- wielkość diody zależy od wielkości sceny, minimalne jej wymiary to 7-8m w podstawie na 3-4m wysokości, Ekran Led powinien być w formacie 16 x 9
- rozdzielczość minimum 1280 x 720 pikseli podłączenie do laptopa HDMI
- w przypadku projektora - powinien on być podwieszony razem ze światłem na przedniej rampie sceny, a przy projekcji tylnej - za sceną
- ekran umieszczony w tle sceny za muzykami tak, aby nie zasłaniał światła na tylnej rampie, na wysokości około 2m nad sceną; wymiary ekranu ok. 8m x 4m w zależności o wielkości sceny, format 16 x 9
- moc projektora minimum 20 000 - 30 000 ANSI, podłączenie do laptopa HDMI
- w przypadku ekranu LED jasność należy ustalić przed koncertem z realizatorem światła
- poprawność działania diody lub projektora musi być dokładnie sprawdzona przed przyjazdem techniki zespołu

**Prosimy o kontakt z realizatorem wizji najpóźniej na 14 dni przed planowanym koncertem**  
**Wszystkie ustalenia z realizatorem dotyczące specyfikacji sprzętowej prosimy przysyłać wyłącznie drogą mailową**  
**Wszystkie zmiany w wymaganiach technicznych muszą posiadać akceptację realizatora wizji i muszą być przesłane tylko i wyłącznie drogą mailową**

#### **15. FIRMA / EKIPA**

- Zawsze pomagamy i prosimy o kontakt managerem zespołu w doborze firm spełniających nasz Rider
- wymagamy wykwalifikowanej ekipy która ma doświadczenie w pracy z dźwiękiem koncertowym
- ekipa powinna być wypoczęta i gotowa do pracy od godziny montażu do końca próby oraz podczas całego koncertu zespołu
- Wymagamy minimum 2 osoby znające podstawy techniki scenicznej które będą odpowiedzialne za podłączanie sygnałów ze str.4
- **Na montaż i po koncercie na demontaż Organizator zapewni 2 osoby (StageHand) do pomocy przy rozładunku i załadunku Backline zespołu Kayah**  
**(Prosimy by nie byli to technicy z ekipy nagłośnienia a Stage Handzi)**

**Bardzo cenimy kompleksową realizację koncertu na najwyższym poziomie z następującymi firmami:**

**GMB pro sound**  
ul. Teresin Gaj 4A  
96-515 Teresin  
biuro@gmbprosound.com

**Groda – Aranżacja i Realizacja Światła**  
ul. Kubusia Puchatka 22  
07 – 410 Ostrołęka  
biuro@groda.pl